

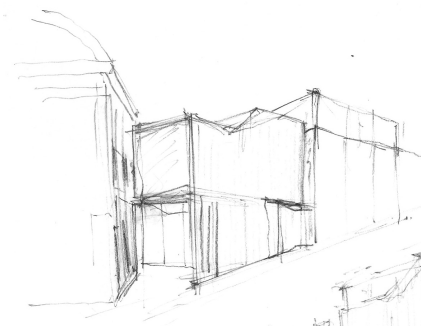
## REHABILITACIÓ I AMPLIACIÓ DE L'EDIFICI DE L'ORFEÓ CANONGÍ

Sense renunciar a la autenticitat, potència, i imatge de la façana principal amb el seu àmbit previ d'accés, el projecte proposa l'estratègia de restaurar-la, per tal de no pervertir la seva originalitat i buscar que l'accés principal al teatre sigui des del nou edifici, **donant el protagonisme de la façana principal al ús social del casal i l'orfeó.**

Els insuficients espais previs d'accés a la sala de teatre per a unes **350 persones** obliga a buscar una **alternativa ben dimensionada i funcionalment adequada d'accés a la sala, mantenint el seu caràcter actual.**

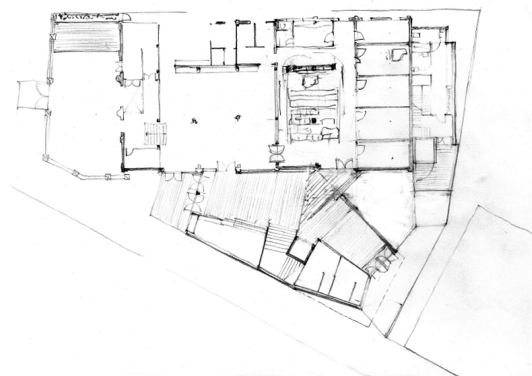
**El nou edifici annex pretén alinear-se amb el carrer i generar una correcta transició dels edificis residencials amb alineació a vial i la orientació del casal.** A l'hora proposa una **relació respectuosa amb la façana principal** amb l'escala adequada per tenir una bona lectura dels valors patrimonials del l'edifici original.

La façana lateral és la més alterada del edifici històric. El **nou edifici pretén relacionar-se subtilment amb ella, alliberant-la al màxim sense perdre les relacions funcionals i la qualitat espacial** que es genera en els punts de relació.



El nou edifici annex proposa solucionar amb un material amable i sostenible, com és la fusta tractada, que es reconeixerà de forma unitària en les diferents parts afegides del conjunt, tant a la tarima i mitgera de la casa veïna en la façana principal com a l'annex de camerinos i instal·lacions de la caixa escènica.

El volum que conforma el nou edifici del carrer Marina s'adapta a les alçades dels edificis residencials amb una alçada inferior respecte a l'edifici actual, permetent l'adequada articulació de la cantonada de l'edifici històric.



**El projecte fa un esforç en millorar funcionalment l'equipament.**

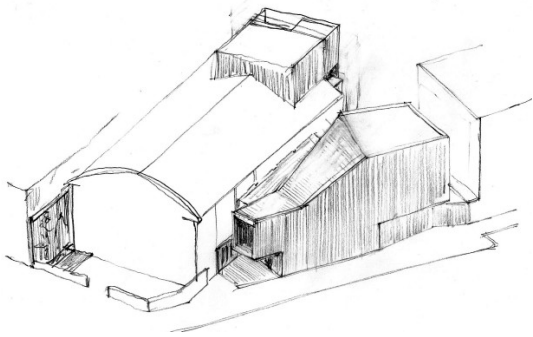
El primer objectiu es **generar un espai adequat en la recepció i acollida de espectadors i la correcta dimensió del vestíbul previ d'accés.** Per a tal objectiu l'edifici nou annex permet l'accés lateral a la sala de teatre des del primer pis, proposant una **planta baixa diàfana amb els serveis de lavabos i taquilles,** alliberant la resta d'espais com una prolongació del carrer, destinat a **vestíbul i espai d'exposicions.** La ubicació d'aquest vestíbul en planta baixa permet relacionar i articular el Casal, l'Orfeó i el Teatre, amb una gran **flexibilitat d'ús.** **Aquesta proposta permet l'ús independent de cadascú dels espais i a la vegada el funcionament combinat.**

Per aconseguir un accés millor a la sala, es proposa **accedir des de la part davantera entre el pati de butaques i l'escenari, ja que és complicat solucionar-la des de la part posterior de la sala l'accés sense alterar els valors patrimonials de l'edifici.** Per guanyar alçada en planta baixa i millorar la visibilitat de l'escenari, es **redueix l'alçada de l'escenari de 120 a 90 cm,** aconseguint que la **nova pendent del pati de butaques sigui de l'ordre del 6%, no fent necessari graons i facilitant l'evacuació amb les dues sortides clarament diferenciades:** una per l'accés principal nou i l'altre a través d'una escala protegida (amb una sola escala és suficient) en la zona de la façana principal de l'edifici històric.

**El vestíbul en planta baixa és el que es relaciona amb l'espai públic,** deixant un àmbit ampli de vorera i l'espai guanyat cap al nord paral·lel a la façana principal. De la mateixa manera un petit gest d'ampliació convida a la gent que ve del sud del carrer Marina a accedir al espai de vestíbul i a la placeta que es formalitza entre l'antic edifici, el nou i el futur edifici privat residencial. Aquesta **placeta exterior vol ser també l'atri de l'Orfeó.** Així doncs **l'Orfeó té el seu àmbit exterior i el Casal també,** permetent que l'atri exterior de la façana principal sigui la terrassa vinculada a l'activitat de Casal.

Un dels altres dèficits importants, de caràcter funcional que té l'actual equipament està vinculat a l'espai escènic, dimensió dels camerinos i l'accés a l'escenari dels actors, artistes i materials d'atrezzo. A tal efecte **s'incorpora un volum edificat annex a la caixa escènica que doti de vestidors, sala de descans, muntacàrregues d'accés directe al escenari i espai per les instal·lacions de clima.**

Des de l'espai alliberat entre el nou annex i el veí residencial del sud, **pot accedir un transport i descarregar al muntacàrregues que dona accés directe al escenari.** Desplaçant els vestidors a el nou annex **s'allibera els laterals per espai de l'escena.**



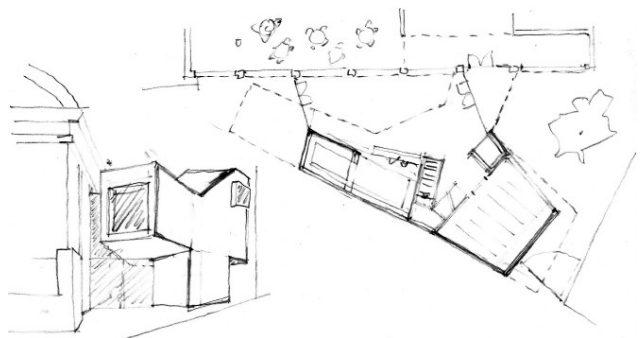
**L'edifici històric tindrà una nova coberta de teula àrab, correctament aïllada tèrmica i acústicament.**

El espai sota coberta permet una correcta distribució de l'aire de climatització que serà recuperat tant pel terra com per sota l'escenari. **El sistema de clima serà amb geotèrmia** permetent reduir l'espai de la productora i donar un rendiment d'un COP superior a 5, essent un dels sistema més eficaços existents. **Per minimitzar costos energètics es proposa la ubicació de 34 plaques solars damunt la caixa escènica que produint 8'5 Kw elèctrics,** que acompanyats del sistema d'il·luminació eficients permetrien un ús molt sostenible del conjunt de l'edifici en el seu funcionament habitual.

**Es proposa la rehabilitació del edifici històric mantenint els seus valors patrimonials.** Es manté l'essència del Casal tradicional amb el seu caràcter eclèctic, de manera que el teatre sigui reconegut com un **referent de memòria històrica pels canongins.** Que formalment al casal li passi el mínim però que funcionalment arribi al màxim. Els tractaments de la acústica es faran treballant els acabats superficials de la sala i aïllant-se bé de l'exterior amb els falç sostre i parets conservant **una arquitectura del passat i obtenint un equipament amb requeriments tècnics actuals.**

Un altre dels grans problemes de l'escena es la falta de camerinos dimensionats, la necessitat d'augment de la capacitat de la caixa escènica i un accés independent pels artistes. Per solucionar aquest problema **s'adossa a la part posterior de la caixa escènica un annex que amb el mateix llenguatge arquitectònic de tota l'actuació, dota de nous camerinos, d'una zona comuna d'artistes, d'una entrada nova amb muntacàrregues de material per l'escenari i d'un espai per instal·lacions.** Aquesta actuació permet alliberar els laterals de l'escenari, augmentar l'alçada de caixa escènica i permetre la ubicació d'una pinta tècnica accessible des del nou l'edifici annex.

Es recuperaran els estucs originals i per tal es faran cales prèvies de prospecció de la façana principal, les façanes laterals i la tanca de l'atri d'accés. Es conservarà la seqüència de les pilastres i obertures de la façana lateral, visibles tant des de l'exterior com des de dins del nou espai d'accés a la gran sala, posant en valor aquesta façana amb el doble espai de vestíbul i foyer. L'interior de la sala serà tractat amb el mateix respecte que la façana, mantenint el caràcter històric. L'estructura de coberta es treballarà per aconseguir mantenir els cavalls i una resistència al foc adequada que podria ser R30 aconseguint una coberta lleugera.



**L'actualització funcional d'un edifici patrimonial és la pedra de toc de la seva durabilitat en el temps com a referència d'una arquitectura passada. Del seu èxit i de l'estima dels seus valors en depèn la conservació del bé.**